

Teknik og Miljø



# Halsskov Overdrev

Fauna- og floralister 2013

1. års monitoring af området i Slagelse Kommune





**Halsskov Overdrev er beliggende ved Musholm Feriecenter, lige overfor Korsør Station.**

## Indledning

De kommunale landbrugsarealer ved Oldenbjerg, Halsskov blev i 2013 udpeget som indsatsområde for et naturplejeprojekt rettet mod at genskabe Halsskov Overdrev og det åbne lands flora og fauna. Baggrunden for at det ca. 40 ha store arealet blev udtaget af dyrkning og omlagt til ekstensiv afgræsning, var at landbrugsarealerne var i forholdsvis dårlig dyrkningsmæssig stand, pga. tilstopning af det gamle drænsystem.

Det dyrkede areal udgjorde samtidig en barriere mellem Natura 2000 området Lejodde og Naturstyrelsens store naturarealer ved Højbjerg. Lejodde er en større strandengslokalitet og en vigtig træk- og ynglelokalitet for eng- og vadefugle. Ved at omdanne landbrugsarealet til et ekstensivt afgræsset naturområde med fokus på biodiversitet og rekreative oplevelser, blev der således dannet en effektiv spredningskorridor mellem Lejodde og Højbjerg.

På den centrale del af Oldenbjergarealet er der 2 større moser med tilstødende enge, samt en lund beplantet med gamle graner. Moserne og de tilstødende enge er under kraftig tilgroning med tagrør og pilekrat. Arealet er gennemskåret og omkranset af en rekreativ "Hjertesti".

Det iværksatte naturplejeprojekt omfatter hegning, genskabelse af naturlig hydrologi og genskabelse af en række små søer og oversvømmelser. Derudover skulle et meget langstrakt (ca. 1 km) stengærde som afgrænser arealet mod vest kratryddes. På toppen af Oldenbjerg som har en fantastisk udsigt over Storebæltskysten fra Storebæltsbroen til Røsnæs, vil der i vinteren 2013-2014 blive etableret en lav informationsplatform omhandlende naturplejeprojektet, naturen i det åbne land, samt udsigtspunkter.

Det kommunale naturplejeprojekt blev støttet af NaturErhvervstyrelsen/EU.



**Rydning af stendiget på Halsskov Overdrev, september 2013.**

Naturplejeprojektets anlægsdel startede i januar 2013, hvor 8 nye søer, og en række temporære oversvømmelser søer blev etableret. Søerne blev udformet, således at de fik karakter af lavvandede damme med store oversvømmelseszoner for at skabe gode ynglemuligheder for padder og gode fourageringsmuligheder for eng- og vadefugle.



**Genskabelse af naturlig hydrologi på Halsskov Overdrev. I forbindelse med anlæg af de nye damme, viste det sig hver gang, at der tidligere på stedet havde ligget en dam, som var bortdrænet og fyldt op!**

I løbet af foråret 2013 bredte en lang række plantearter typisk pionerarter sig ud over de vegetationsløse, harvede pløjemarken. Samtidig spirede en frøpulje af tidligere afgrøder, hovedsageligt raps frem. For at forberede afgrænsning valgte Slagelse Kommune at tilstå den sydligste fold (A) med en græsblanding.

Resten af arealet fik lov til at lægge uglejet hen i 2013.

I efteråret 2013 blev rydningen af det store stendige gennemført og der blev samtidig etableret 3 hegnede folde henholdsvis på arealerne A, B og C.

Floraen på de omlagte landbrugsarealer som nu har fået det historiske navn "Halsskov Overdrev" tilbage blev grundigt undersøgt ultimo juni, 2013, mens registreringen af faunaen har pågået i perioden januar-oktober 2013.



**Udsigt fra Oldenbjerg mod syd over det centrale areal med de 2 moser og Korsør i baggrunden. De første søer er under reetablering.**

Af hensyn til overskuelighed i forbindelse med fremtidige monitoringer af flora og fauna på Halsskov Overdrev er området opdelt i 4 forskellige afdelinger, svarende til de 4 naturlige opdelinger som det gennemskærende stisystem og de nyetablerede hegninger, har skabt. De 4 afdelinger er henholdsvis benævnt A, B, C, mens D er et uhegnet areal omfattende Oldenbjerg og det store langstrakte areal på østsiden af det kratryddede stendige.

Flora i den lille lund og i de 2 moser er ikke blevet gennemgået grundigt. Det foreslås at disse lokaliteter monitoreres i 2014.

## Område A

Størstedelen af området består af næringsrig, leret agerjord, som tidligere var tilsået med Raps. Desuden er der små områder med en afvigende flora, nemlig et par nygravede vandhuller og en høj mod øst, hvor der er gravet en mergelgrav. I hele område A er der en del bittesmå græstotter fra i år, som nærmest er umuligt at bestemme.

De dominerende arter – foruden Raps – er Svine-Mælde, Ager-Tidsel, Storkronet Ærenpris og Burre-Snerre. Floraliste for område A, den dyrkede del:

Ager- Stedmoderblomst	Glat Vej- bred Gold	Raps Rejnfan Rød Arve
Ager-Svinemælk	Hejre Hyr- detaske	Rød Tvetand Skærm- Vortemælk Storkronet Æren- pris Strand-Kamille Svine- Mælde
Ager-Tidsel	Kornblomst	Vej-Pileurt
Alm. Brandbæger	Krumhals	
Alm. Fuglegræs	Liden Tve- tand	
Burre-Snerre	Lugtløs Kamille	
Eng-Rapgræs Fli- get Tvetand Følfod	Mælkebøtte spp Nat- Limurt	
Glat Burre	Pengeurt	

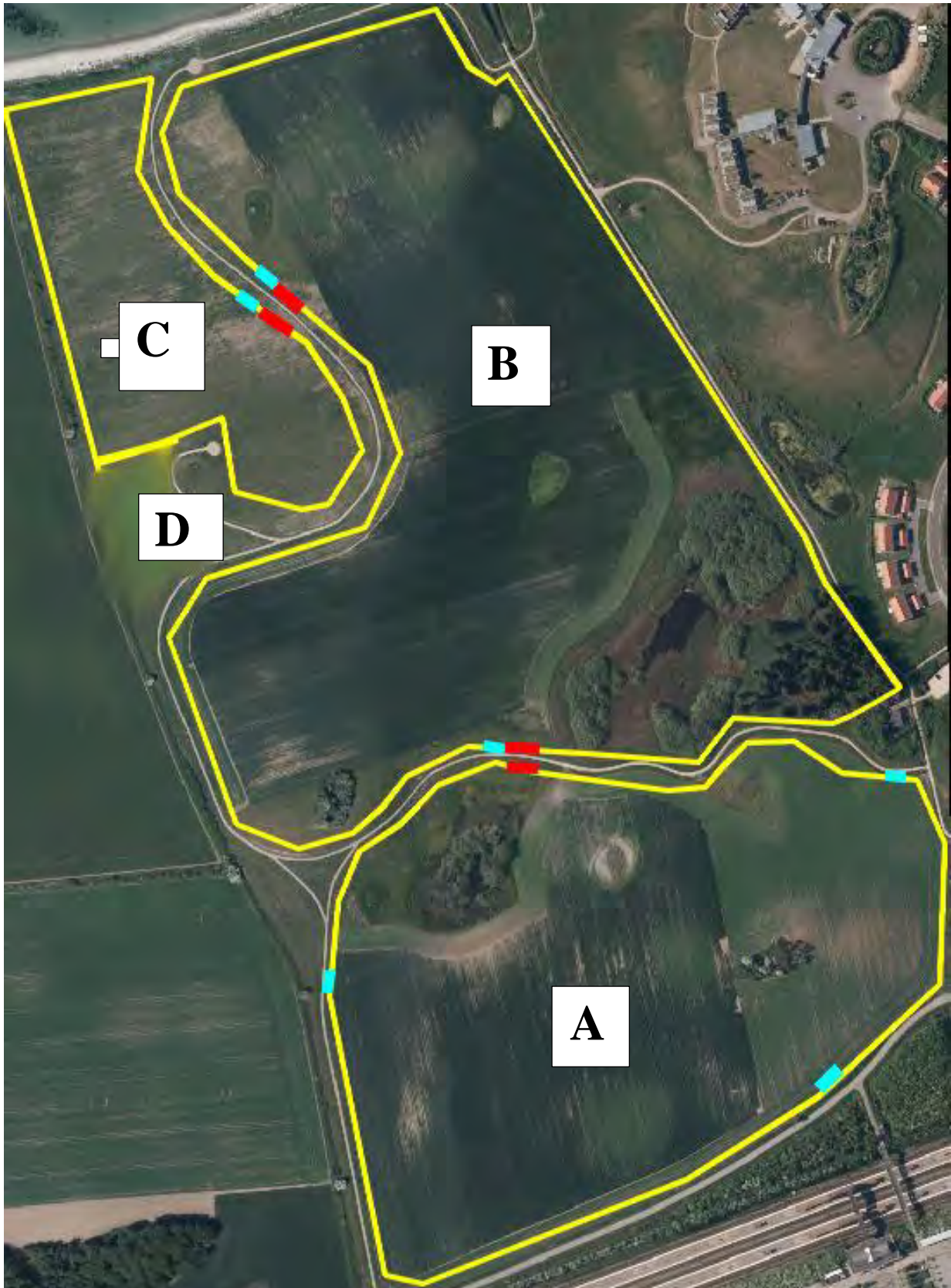
Tabel 1. Floraliste for område A, den dyrkede del.

## Top af bakke

På toppen af bakken var gravet en dyb mergelgrav, og der var en del stenaffald i graven. Bakketoppen var ikke dyrket og derfor er floraen anderledes end den dyrkede del af området: Østrigsk Fyr, Glat Hunde-Rose, Alm Hyld, Draphavre, Gold Hejre, Alm. Hvidtjørn, Stor Nælde, Alm. Hundegræs, Gul Snerre, Hvid Snerre og Gærde-Valmue.



Udsigt ud over Halsskov Overdrev fra den sydlige bakketop mod nord og Storebælt.



Oversigtsfoto med arealinddeling. De gule markeringer viser stort set forløbet af de 3 nye hegninger.



Uslået randparcel ud mod Tårnborgevej. Smukt blomstrende, artsrig overdrevsvegetation levested for mange insekter har bredt sig på det grusede, tørre areal.

## Grøftekant

Floralisten for grøftekanten hele vejen rundt om område A omfatter mest almindelige arter. Det er bl.a. herfra at der hurtigt vil indvandre arter til de nyligt opgivne dyrkede arealer. En samlet floraliste ses herunder. To bemærkelsesværdige arter kan nævnes: En Nælde-Silke, som snylter på en Rejnfan, stod på hjørnet af Tårnborgevej og Musholm Kyststi. Der står en del Farve- Gåseurt rundt omkring, bl.a. mod øst og NØ. Farve-Gåseurt er en gammel farveplante, som farver gult. Forhåbentligt vil disse arter kunne sprede sig ud over de tilstødende arealer!

Aften-Pragtstjerne	Farve-Gåseurt	Muse-Vikke *
Ager-Snerle	Glat Burre	Nælde-Silke
Ager-Tidsel	Gold Hejre	Pastinak
Alm. Hønsetarm	Gul Kløver	Prikbladet Perikon
Alm. Hundegræs	Gul Snerre *	Rajgræs
Alm. Kællingetand *	Humle-Sneglebælg	Rank Vejsennep
Alm. Røllike	Hvid Okseøj	Rejnfan
Bellis	Hvid Stenkløver	Rød Svingel
Bitter Bakkestjerne	Knold-Rottehale *	Rød Tvetand
Blæresmælde	Kruset Skræppe	Rødkløver
Blød Hejre	Læge-Oksetunge	Rynket Rose
Blød Storkenæb	Lancet-Vejbred	Skvalderkål
Brombær	Lav Ranunkel	Stor Nælde
Cikorie	Lucerne	Strand-Svingel
Draphavre	Lugtløs Kamille	Tagrør
Eng-Brandbæger	Mark-Ærenpris	Vild Gulerod
Eng-Gedeskæg	Mark-Forglemmigej	Vild Kørvel
Eng-Rapgræs	Moskus-Katost (mod syd)	

Tabel 2. Floraliste for grøftekanten rundt om område A. De 4 med \* markerede arter er "positivarter" på Naturstyrelsens Feltskema til overdrev.



## Eng

Et ikke-græsset engstykke med pilekrat er domineret af høje græsser som Hundegræs, Strand-Svingel. De vådeste partier mod vest er domineret af Strand-Kogleaks, og der er også lidt Bredbladet Dunhammer, Blågrøn Kogleaks og Kær-Galtetand. I øvrigt er floralisten herfra ikke fyldestgørende.

## Område B

De områder, der tidligere er blevet dyrket med Raps, ligner meget område A. Der er altid små forskelle.

De dominerende arter er i område B: Raps, Ager-Tidsel, Vej-Pileurt (især mod syd), Ager- Stedmoderblomst og Svine-Mælde. Mod nord er Grå Bynke hyppig. Den fulde floraliste står herunder.

Aften-Pragtstjerne	Gærde-Valmue	Rød Arve
Ager-Padderok	Grå Bynke	Rød Tvetand
Ager-Stedmoderblomst	Hyrdetaske	Skærm-Vortemælk
Ager-Tidsel	Korn-Valmue	Snerle-Pileurt
Alm. Brandbæger	Krumhals	Stor Hundepersille
Alm. Hanekro	Liden Tvetand	Storblomstret Ærenpris
Alm. Havre	Lugtløs Kamille	Svine-Mælde
Alm. Fuglegræs	Nat-Limurt	Vej-Pileurt
Burre-Snerre	Raps	
Fliget Tvetand	Rejnfan	

Tabel 3. Artsliste for område B.

## Område C

Raps dominerer, og det gør Vej-Pileurt også. Mod nord dominerer Ager-Tidsel. En samlet floraliste for område C:

Ager-Stedmoderblomst	Grå Bynke	Raps
Ager-Tidsel	Hejrenæb	Rejnfan
Alm. Brandbæger	Hyrdetaske	Ru Svinemælk
Alm. Hønsetarm	Korn-Valmue	Snerle-Pileurt
Alm. Hundegræs	Liden Tvetand	Strand-Svingel
Alm. Kvik	Lugtløs Kamille	Vej-Pileurt
Draphavre	Mælkebøtte spp.	Vild Kørvel
Gærde-Valmue	Mark-Forglemmigej	Vindaks
Gold Hejre	Pyrenæisk Storkenæb	

Tabel 4. Artsliste for område C.

## Havskrænt mod nord

Havskrænten er domineret af høje urter som Rejnfan, Ager-Tidsel, Draphavre og Vild Kørvel.

Der er også en smule Vild løg.

## Vestlige kant

Et udyrket areal med en artsfattig vegetation domineret af høje urter som Alm. Hundegræs, Rejnfan, Ager-Tidsel og Draphavre. Der er også store eksemplarer af Glat Burre.

## Område D

### Overdrevsbakke syd for C og vest for B

Bakken er ret høj. På toppen står en målestation. Bakken har en interessant flora, og man kan forvente, at nogle af arterne herfra efterhånden vil invadere de nyligt opgivne marker A, B og C. Der er træer og buske nær toppen, herunder Engriflet Tjørn, Syren, Rynket Rose, Rød Snebær, Alm. Hyld. Også her er en gammel mergelgrav, som er fuld af marksten.

Floraliste fra bakken herunder:

Ager-Tidsel	Eng-Gedeskæg	Hvid Stenkløver
Alm. Bjørneklo.	Følfod	Mælkebøtte sp.
Alm. Knopurt *	Glat Vejbred	Mark-Stenkløver
Alm. Kongepen	Gold Hejre	Rød Svingel
Alm. Røllike	Grå Bynke	Skov-Jordbær
Bitter Bakkestjerne	Gul Gåseurt	Smalbladet Vikke
Blæresmelde	Håret Høgeurt *	Stor Knopurt *
Dag-Pragtstjerne	Humle-Sneglebælg	Stor Nælde
Draphavre	Hundegræs	Tofrøet Vikke
Eng-Brandbæger	Hvid Kløver	

Tabel 5. Artsliste for område D. De 3 med \* markerede arter er "positiv-arter" på Naturstyrelsens Feltskema til overdrev.

### De nye søer

I og ved søer og damme på Halsskov Overdrev blev der konstateret Tagrør, Dunhammer, Bittersød Natskygge, Tudse-Siv, Vandranunkel, Svømmende Vandaks, Fliget Brøndsel, Skive- Kamille, Lugtløs Kamille, Bleg Pileurt, Fersken-Pileurt, Snerle-Pileurt, Vand-Pileurt, Eng- Rapgræs og Sump-Evighedsblomst.

### Konklusion for planteverden

De tre nyligt dyrkede marker A, B og C har en ret ensartet og artsfattig flora med mange enårige pionerarter, som netop er typisk for nyligt dyrket jord. Men der er også så småt ved at indfinde sig flerårige arter.

Der er forskelle områderne imellem med hensyn til arter, men forskellene er ikke meget iøjnefaldende.

Artsrigdommen er større på grøftekanterne, især rundt om område A. Der er positiv-arter både her og på overdrevsbakken D.

## Fauna



Storplettet perlemorsommerfugl er en meget smuk sommerfugl som man kan opleve på Halskov Overdrev.

### Sommerfugle

Igennem sæsonen blev der konstateret følgende sommerfugle og køllesværmere: Stor Kålsommerfugl, Lille Kålsommerfugl, Grønåret Kålsommerfugl, Engrandøje, Græsråndøje, Storplettet Perlemorsommerfugl, Seksplettet Køllesværmer, Nældens Takvinge, Admiral, Tidselsommerfugl, Dagpåfugleøje, Det Hvide C, Almindelig Blåfugl, Lille Ildfugl, Stregbredpande. Særligt tilstedeværelsen af Seksplettet Køllesværmer og Storplettet Perlemorsommerfugl er bemærkelsesværdig.

### Fugle

På Halsskov Overdrev blev der i løbet af 2013 konstateret følgende arter: Sanglærke (y), Vibe (y), Strandskade (y), Rødben (y?), Agerhøne (y), Gøg (y) Derudover blev der set rastende eller fouragerende Alm. Ryle, Stor Præstekrave, Stær, Solsort, Gråspurv, Gulspurv, Stillits, Musvit, Tornsanger, Rørsanger, Ringdue, Landsvale, Bysvale, Digesvale, Gråkrage, Grågås, Knopsvane, Gravand, Skeand, Gråand, Skarv, Mosehornugle, Musvåge, Tårnfalk, Spurvehøg.

## Pattedyr

Rådyr og harer kan ses over hele arealet, ligesom der flere gange blev set ræv.

## Krybdyr

Markfirben er talrigt langs stien til stranden, mens der blev set enkelte i på stranden og på klinten ovenfor. Der blev set snog i mosen mod syd.

## Padder

Der blev hørt og set Spidssnudet Frø i parring i mosen den sydlige fold (A). Der blev set Stor Vandsalamander og Lille Vandsalamander i flere af de nye vandhuller. Grøn Frø er under spredning. Under et aftenbesøg blev der set flere Skrubtudser på stien til stranden. Grønbroget Tudse findes allerede i Korsør-området og på Sprogø og vil formentligt sprede sig til Halsskov Overdrev i de kommende år.

## Fremtiden for naturen på Halsskov Overdrev

Hvis det lykkes at etablere et passende lavt græsningstryk med flerartsafgræsning med robuste kvægracer som galloway-kvæg eller skotsk højlands-kvæg og med robuste "vildhesteracer" som exmoor- eller konijk-hest, vil den generelle biodiversitet formentligt stige, samtidig med at floraen gradvist vil skifte fra pionervegetation i retning mod overdrevsvegetation. Afgræsningen vil samtidig sikre at de nyanlagte damme ikke vokser til med Dunhammer, Tagrør og pilebuskadser. De åbne bredzoner er af stor betydning for padder, insekter, vade- og engfugle, samt for sårbare vegetationstyper, som er knyttet netop til denne overgangszone. Samtidig vil afgræsning kunne begrænse den omsiggribende tilgroning af de 2 gamle mose- og engarealer på Halsskov Overdrev. Der vil i løbet af få år blomstre en mere artsrig eng- og moseflora frem, som blot venter på at kunne få lys og luft. Afgræsningen bør formentligt foretages således at område A anvendes til sommergræsning, mens område B med den lille lund, som giver læ og ly for køer og heste, anvendes som vinterfold.

I håb om at kunne genetablere den oprindelige overdrevsvegetation kan man høste overdrevsfrø fra nærliggende overdrevsarealer langs kysten som f.eks. ved Frølund Fed eller man kan vente et par år og se hvordan arealerne udvikler sig. På sigt vil det nok være fordelagtigt at harve enkelte delarealer op og tilså dem med overdrevsvegetation, som så siden kan sprede sig til de tilstødende arealer. Hvis den udsåede græsblanding i område A, viser sig at være for konkurrencedygtig bør arealet på sigt pløjes op og genharves.

På kortere sigt vil arter som Gul Snerre, Stor Knopurt, Almindelig Knopurt, Almindelig Kællingetand, Musevikke, Blæresmelde, Nikkende Limurt og Harekløver forhåbentligt brede sig fra grøftekanterne mod øst og ind på overdrevet.

Vegetationen på område C som er en lille fold, og i område D, som ikke afgræsses, bør slås med efterfølgende bortfjernelse af det høstede materiale for at udpine arealerne og begunstige overdrevsvegetationen.

Hvis det lykkedes at genskabe overdrevsvegetationen kan man håbe at sommerfuglearter som Okkergul Pletvinge, Minos-Køllesværmer og Okkergul Randøje vil kunne etablere sig. Man kan forvente at en række guldsmedearter vil etablere sig i de nye damme i løbet af de kommende år, ligesom vandinsektfaunaen vil blive rigere og rigere.

En række fuglearter tilknyttet ekstensive arealer i det åbne land vil forhåbentligt etablere sig som ynglefugle. Udover Vibe og Strandskade vil Rødben, Dobbeltbekkasin, Gråstrubet Lappedykker, Skeand, Grågæs, Gråand, Knopsvane og måske Lille Lappedykker også kunne etablere sig. Hvis spredt kratvegetation får lov til at sprede sig er der en mulighed for at Rødrygget Tornskade vil kunne indfinde sig på arealerne. En nærmere ornitologisk gennemgang vil nok kunne tilføje en række arter spurve og

sangere. Tårnfalk, Landsvale, Digesvale og Bysvale vil i stadig øget omfang benytte arealerne til fouragering, ligesom man kan håbe på at trækkende vadefugle vil benytte overdrevet i øget grad.

Spidssnudet Frø, Stor Vandsalamander samt de mere udbredte arter som Grøn Frø, Butsnudet Frø, Lille Vandsalamander og Skrubtudse vil sikkert brede sig i stort antal til området søer og moser. Med lidt held vil Grønbroget Tudse spredes sig fra Sprogø og Korsør-området, hvor den allerede er til stede. Samtidig med at der kommer flere padder, vil snogen formentligt også indfinde sig for alvor. Halsskov Overdrev har dermed potentiale til at blive et af Slagelse Kommunes mest værdifulde områder for padder.

Markfirbenet findes allerede langs kanterne til Halsskov Overdrev og vil formentligt brede sig over arealet, hvis der etableres en række grusbunker og etableres nogle sten-samlinger. Får spredte krat med hunderose, hvidtjorn og slåen lov til at etablere sig vil det også være fordelagtigt.



**Streg-bredpande og den rødlistede Sekspletet køllesværmer findes begge på Halsskov Overdrev.**





Slagelse Kommune  
**Teknik og Miljø**  
Miljø og Natur  
Dahlsvej 3  
4220 Korsør

[www.slagelse.dk](http://www.slagelse.dk)

2014  
Redaktion: Naturgruppen/Charlotte Jørgensen  
Feltarbejde og rapport: Hans Guldager og Peer Ravn, Rana-Consult  
Fotograf: Peer Ravn, Rana-Consult ©fotos må ikke anvendes uden tilladelse  
Design: Teknik og Miljø/NFN  
Print: Slagelse Kommune

